

# Návrh zeleně v okolí ISŠT Benešov



Zadavatel: ISŠT Benešov

Autoři: Bc. Barbora Pánková, Bc. Vít Dvořák



NÁZEV AKCE:

ZELEŇ V OKOLÍ ISŠT BENEŠOV

K. Ú.: Benešov u Prahy (602191)

MÍSTO: p. č. 3287/3

IDENTIFIKAČNÍ ÚDAJE ZADAVATELE:

Zadavatel/Investor: Integrovaná střední škola technická, Benešov, Černoleská 1997

Kontaktní osoba: Ing. Soňa Foubíková

Adresa: Černoleská 1997, Benešov, 256 01

IČO: 18620442

Tel: 317 726 130, 601 564 040

E-mail: foubikova@isstbn.cz

IDENTIFIKAČNÍ ÚDAJE AUTORA PROJEKTOVÉ DOKUMENTACE:

Autor projektu: Bc. Vít Dvořák

Adresa: Sokolská 325, Bystřice, 257 51

IČO: 09069828

Tel: 732 454 067

E-mail: vitdvorak.zkarch@gmail.com

Spolupráce: Bc. Barbora Pánková

Tel: 734 386 359

E-mail: bar.pankova@gmail.com

OBSAH

Místo a okolí

Záměr

Současný stav

Návrh

Normy pro zakládání vegetačních prvků

Technologie

    Výsadba živého plotu a solitérních keřů

    Založení trvalkového záhonu

VÝKRESOVÁ ČÁST

Mapa kácení u parkoviště 1:170

Mapa kácení u vstupního parteru 1:100

Mapa kácení u budovy školy 1:170

Sortiment rostlin

Osazovací plán- keřové patro 1 1:170

Osazovací plán- keřové patro 2 1:170

Osazovací plán- keřové patro 3 1:170

Osazovací plán- perenový záhon 1:35

Výkaz výměr- plocha u parkoviště 1:170

Výkaz výměr- plocha u vstupního parteru 1:100

Výkaz výměr- plocha u bodovy školy 1:170

Tabulky

Popis souboru prací (realizace)

## MÍSTO A OKOLÍ

Upravované místo prostorů Integrované střední školy technické se nachází na okraji Benešova. V opozici vůči historické části Benešova. Okolní zástavba má charakter především rodinné zástavby individuálního pojetí a projevují se zde velmi významné známky sídelní kaše. Je zde velmi postrádán jednotící charakter, jak již ve zmíněné výstavbě, tak v zeleni v okolí. Je zde naprostá absence veřejných odpočinkových míst s dostatkem městské zeleně a vybavenosti.

Konkrétní lokalita se nachází před Integrovanou střední školou technickou a je součástí jejího areálu, ale i veřejného prostranství. Místo má charakter neudržované zeleně s tendencí uzavření prostoru hlavního vchodu do školy. Pohledově odcloňuje školu od rušné silnice, což je v mnoha případech kladný aspekt místa, ale v mnoha případech i velmi záporný aspekt místa. Místo nepůsobí esteticky přívětivě, je uzavřené do sebe a nijak nekomunikuje s okolím. Zásadní roli zde hraje nekvalitní údržba keřových porostů a nehezky vstup do atria školy.

## ZÁMĚR

Předmětem zadání je vytvoření důstojného vstupního prostoru do Integrované střední školy technické v Benešově, včetně odclonění budovy školy a parkoviště od okolního chodníku a poměrně rušné komunikace. Zásadním bodem je vstupní chodník do atria školy směrem od autobusové zastávky s velikým ostrovem borovicí klečí, které tvoří nevzhlednou bariéru spolu s neudržovanými živými ploty tavolníku v jejím blízkém okolí. Další provozní návazností je vjezd na parkoviště školy z ulice Ke Koupadlům.

Celý vstupní prostor je v zásadě v jedné strohé výsadbě keřového patra, s absencí zásadnější údržby a s konkrétní spojitostí a návazností širších souvislostí školy. Zásadní změnou je nová idea příjemného vstupu do školy pomocí perenového záhonu s celoroční působností ve spojitosti s novou výsadbou stálezelených dřevin, v rámci stálezeleného živého plotu. Tento fakt se stává velikou spojitostí v rámci ideového měřítká kvalitní a moderní zeleně vůči budovám školy. Esteticky iniciuje příjemný pohled a samotný vstup, či krátkodobý pobyt v okolí nové zeleně, což má příznivý dopad na vnímání místa a okolí, jako celku.

Zeleň v okolí hlavního vstupu do školy se nachází ve velmi zanedbaném stavu. Živé ploty z tavolníku velmi přesahují na plochu chodníku. Časté jsou již výpadky a mezery v souvislém porostu, polámání keřů, či značné nálety v rámci živého plotu, které jsou ponechávány. V živém plotu lze nalézt již velmi vzrostlé javory, jasany, či bezinky. Jsou zde evidentní neprofesionální udržovací řezy a pěstební zásahy, také zde hraje roli stáří plotu. Spodní patro keřového porostu je velmi zapleveleno. Výše vyjmenované body se propisují do stávající koncepce zeleně, která se postupně rozpadá. Z estetických důvodů je v rámci dnešních kvalit krajinářské tvorby nevyhovující. Zásadním bodem kompozice je plocha nacházející se v těsné návaznosti na hlavní vstup školy a obě řady živého plotu. Plocha čítá necelých 80 m<sup>2</sup>. V současné době se v ní nachází 3 ks vzrostlých borovic klečí, rozvalených velikou měrou na okolní chodníky a zhoršující tak vstup do školy. Borovice mají z velké části polámané hlavní větve, či zde zcela chybí a tvoří je převážně obvodový pás větví, jako podrost zde nalezneme převážně plevel, či nálety. V tomto místě je také velký výskyt odpadků.

Současná kompozice spíše potlačuje důležitost a charakter místa. Zakrývá hlavní vstupní cestu do školy a působí velmi nehezky svým aktuálním neudržovaným stavem a místy nahodilou a samovolně vzniklou kompozicí. Většina rostlin v současné kompozici je ve fázi dožívání a postupného odumírání.

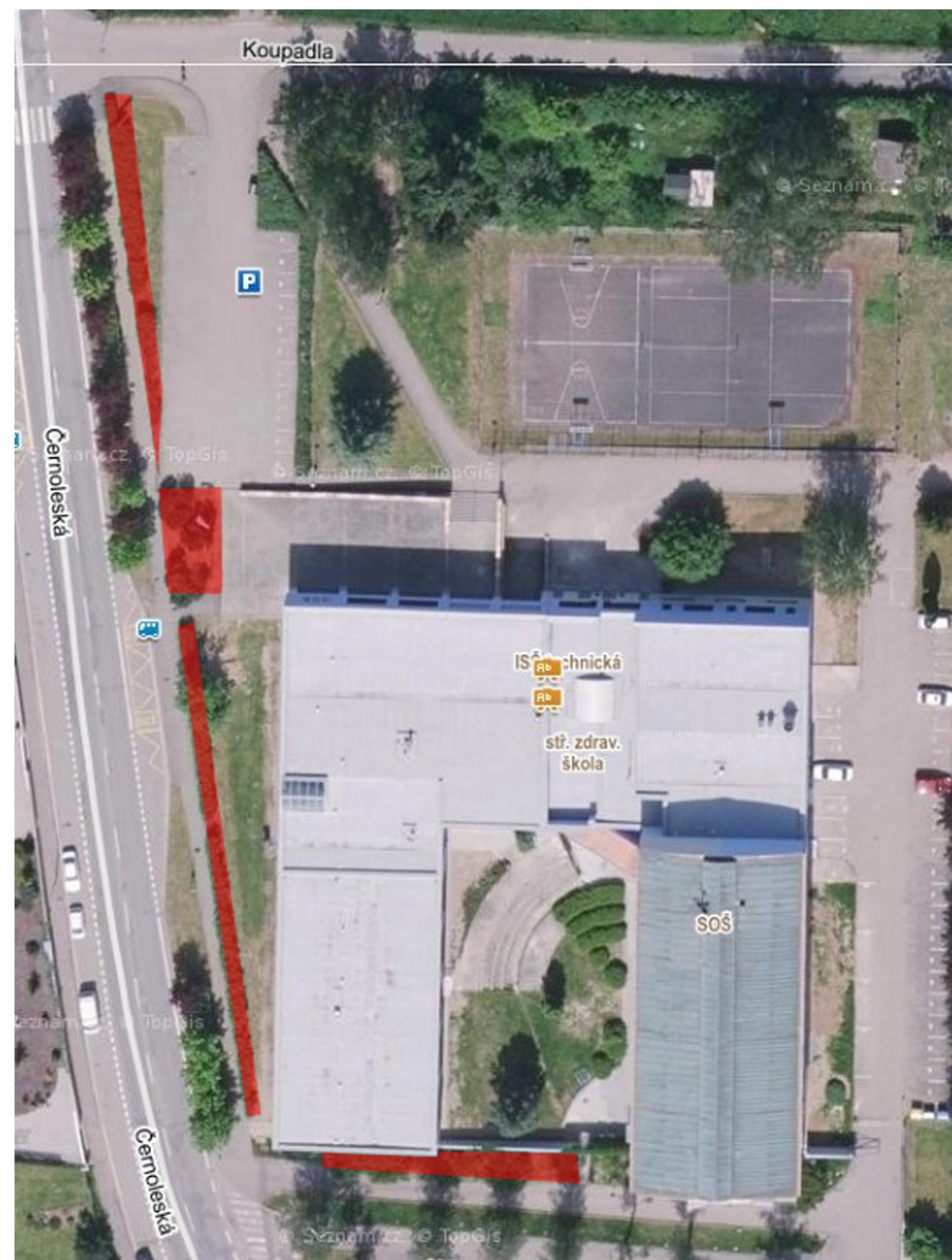


Hlavní myšlenkou pro tvorbu nové koncepce veřejné zeleně v rámci školního areálu, byla jeho nefunkčnost, postupný rozpad a neestetičnost.

Návrh si klade za cíl zkvalitnění místa z ekologické, estetické a funkční stránky. Koncepce živých plotů zůstává obdobná, avšak je obměněna za stálezelené tisy, zvládající současné podmínky. Tisy budou do budoucna ponechány v růstu dle potřeb školy tak, aby oddělovaly budovu školy s okny umístěnými právě do rušné komunikace. Druhá řada tísů je umístěna u parkoviště, též sloužící jako zelená bariéra. Po jižní hranici plotu školy proběhne bodová výsadba keřů tísů, která tak doplní mezery ve stávající vzrostlé zeleni tísů. Místo, ve kterém se řada tísů nachází se směrem ke škole sbíhá do špičky, a proto není možné rostliny vysázet po celé délce strany. Je také vidno, že v konkrétním místě je častý průchod osob, proto je zde navrhnut povrch z mechanicky zpevněného kameniva a vzniká tak pohodlný průchod přes parkoviště.

Prostřední plocha se stojany na vlajky, nacházející se v blízkosti autobusové zastávky a navazující na jeden z hlavních vstupů do školy je v rámci nového konceptu přeměněna v rozlehlý trvalkový záhon s celoroční působností. Jedná se o důležitý krok. Celková plocha se nám zde otevírá směrem k atriu. Celý záhon je velmi dynamicky řešen nejen v rámci barevnosti, ale i v rámci výškového členění, jeho celoroční efekt upoutá každého kolemjdoucího. Rostliny v květu barevně korespondují s logem střední školy. Celý záhon je ohraničen sloupky a lanem, aby nedocházelo k jeho záměrnému ničení.

Současný návrh vede ke změně, zkvalitnění a zmodernizování hlavního vstupního prostoru střední školy.



Realizace vegetačních prvků vyžaduje kvalifikované provedení podle profesních standardů, pokud není určeno jinak.

Budou dodržovány tyto základní normy:

ČSN 83 9011 Technologie vegetačních úprav v krajině – Práce s půdou

ČSN 83 9021 Technologie vegetačních úprav v krajině- Rostliny a jejich výsadba

ČSN 83 9051 Technologie vegetačních úprav v krajině – Rozvojová a udržovací péče o vegetační prvky

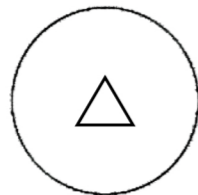

ČTN 46 4902-1/2001 Výpěstky okrasných dřevin


Kvalita použitého rostlinného materiálu je řízena normou ČSN 46 4902 Výpěstky okrasných dřevin.

Použití rostlinný materiál musí být zdravý a nezávadný, velikostně musí odpovídat požadavkům projektu.

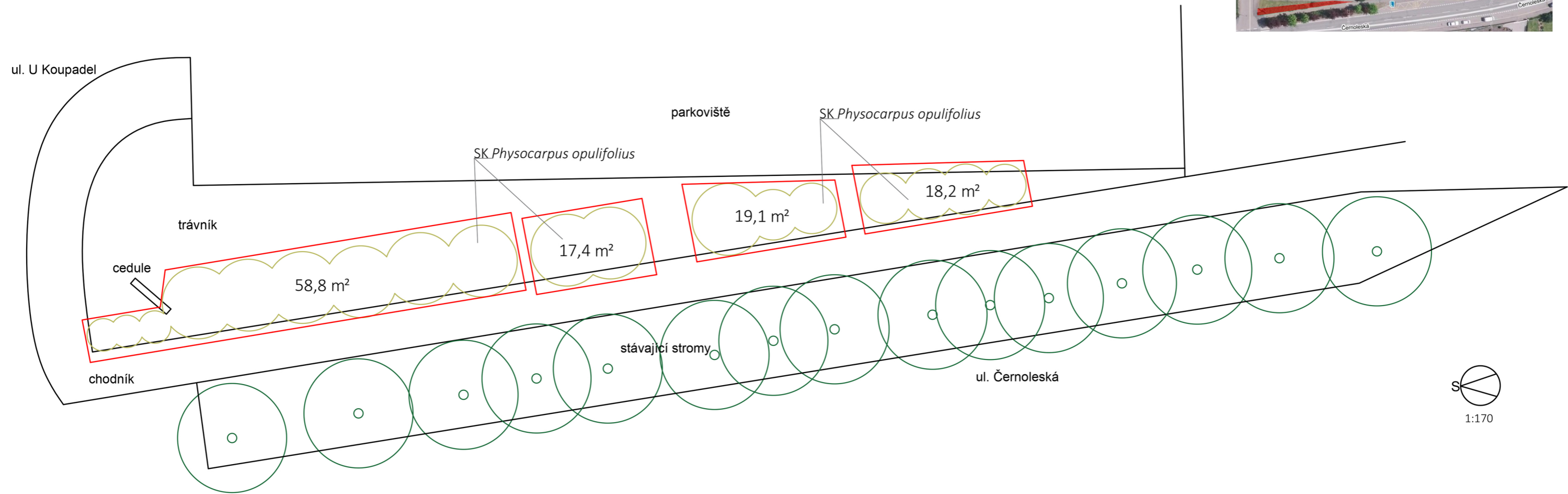
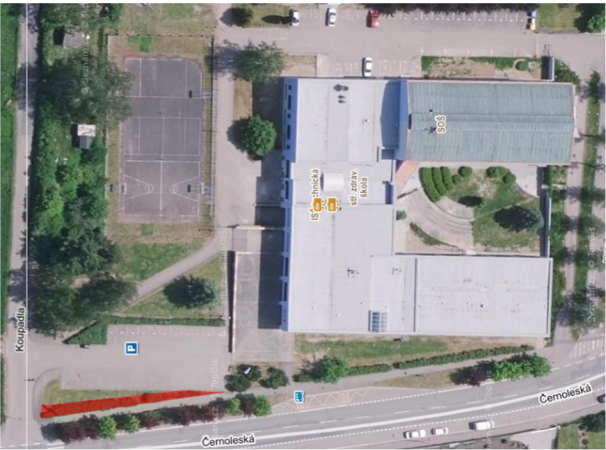
Uvedené práce musí být zhotovené popsanou technologií včetně pravosti specifikovaných materiálů. Stanovené technologie pochází z dostupných znalostí o daném území, v případě změn skutečnosti během stavby, například v důsledku zjištění nových skutečností musí být doplňky a náhrady řešeny výhradně se svolením a plnou spoluprací autora projektu vegetačních úprav.

Realizaci díla provádí výhradně odborná zahradnická firma s potřebnou kvalifikací v daném oboru.


Kód:		Název:	Výsadba živého plotu a solitérních keřů	Počet:	103 ks	Referenční vyobrazení:
Popis:	Výsadba nového živého plotu a solitérních keřů					
Technologie:	Výkopek jámy o objemu nejméně 1,5 násobku balu. Podsyp směsí místní zeminy/drnovky 1:1 bez hutnění. Ke každé rostlině budu přidány 3 tablety hnojiva Silvamix forte 60. Opravný řez. U kontejner. dřevin uvolnění zatočených kořenů. Keře určené do živého plotu budou vysazovány 1 ks/m, dle osazovacího plánu. Výsadba solitérních keřů bude provedena dle osazovacího plánu. Zamulčovat hrubou smrkovou borkou (min. vrstva 5 cm). Zálivka po výsadbě.					
Sortiment:	tax bac – tis – <i>Taxus baccata</i> , v. 80-100, bal, do živého plotu, 100 ks tax bac – tis – <i>Taxus baccata</i> , v. 125-150, bal, soliterně, 3 ks					
Udržovací péče:	Zvýšená zálivka a její pozorování v prvním roce po výsadbě a dále pak až do projevů aktivního růstu letorostů v dalších letech. Nesmí dojít k přemokření či přeschnutí. Hnojení pro zlepšení vitality a rozvoje kořenového systému, fosfor, draslík, železo, stopové prvky.					
Rozvojová péče:	U živého plotu tvarovací řez s ohledem na možné problémy (konec června/začátek července). Nejdříve 2 roky po výsadbě. Maximálně 1x ročně.					

Kód:	P	Název:	Založení trvalkového záhonu	Počet:	584 ks	Referenční vyobrazení:
Popis:	Založení trvalkového záhonu					
Technologie:	Zaměření ploch. Opakovaná aplikace totálního herbicidu. Příprava plochy kultivátorem ideálně do 30 cm hloubky. Výsadba rostlin. Při výsadbě přidat ke každé rostlině 1 ks tablety SilvaMix Forte 60. Zamulčování jemnou smrkovou borkou (min. vrstva 5 cm). Zálivka po výsadbě.					
Sortiment:	<b>Trvalky: ( 584 ks)</b> <i>Achillea millefolium</i> ‘Lilac Beauty’ 38 ks <i>Amsonia tabernaemontana</i> ‘Blue Ice’ 48 ks <i>Anemone sylvestris</i> 57 ks <i>Aster x frikartii</i> ‘Mönch’ 59 ks <i>Aster pringlei</i> ‘Pink Star’ 27 ks <i>Ceratostigma plumbaginoides</i> 41 ks <i>Echinacea purpurea</i> ‘Fatal Attraction’ 40 ks <i>Echinacea purpurea</i> ‘White Swan’ 32 ks <i>Euphorbia amygdaloides</i> ‘Purpurea’ 28 ks <i>Geranium x cantabrigiense</i> ‘Biokovo’ 74 ks <i>Salvia x sylvestris</i> ‘Blahügel’ 70 ks <i>Sedum telephium</i> ‘Matrona’ 49 ks <i>Panicum virgatum</i> ‘Heiliger Hain’ 14 ks <i>Perovskia atriplicifolia</i> ‘Blue Spire’ 7 ks <b>Cibuloviny (umístěné v trvalkových záhonech): (304 ks)</b> <i>Allium caeruleum</i> 80 ks <i>Allium roseum</i> 72 ks <i>Allium</i> ‘Mount Everest’ 24 ks <i>Tulipa</i> ‘Greenland’ 64 ks <i>Tulipa</i> ‘Spring Green’ 64 ks					
Udržovací péče:	Pletí případných náletů. Zálivka dle potřeby. Odstranění odumřelých částí nadzemních částí rostlin v předjaří.					
Rozvojová péče:	Doplnění o nezapojené rostliny. Doplnění mulče dle potřeby. Přihnojení.					

MAPA KÁCENÍ U PARKOVIŠTĚ

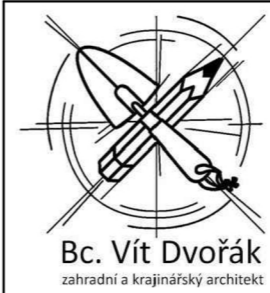


LEGENDA

-  DŘEVINY URČENÉ KE KÁCENÍ
- SK - SKUPINY KEŘŮ

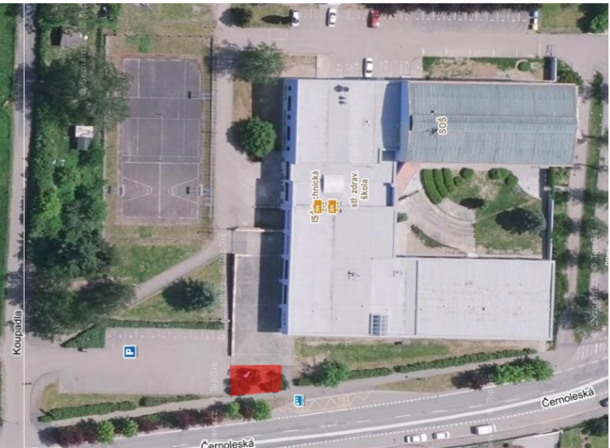
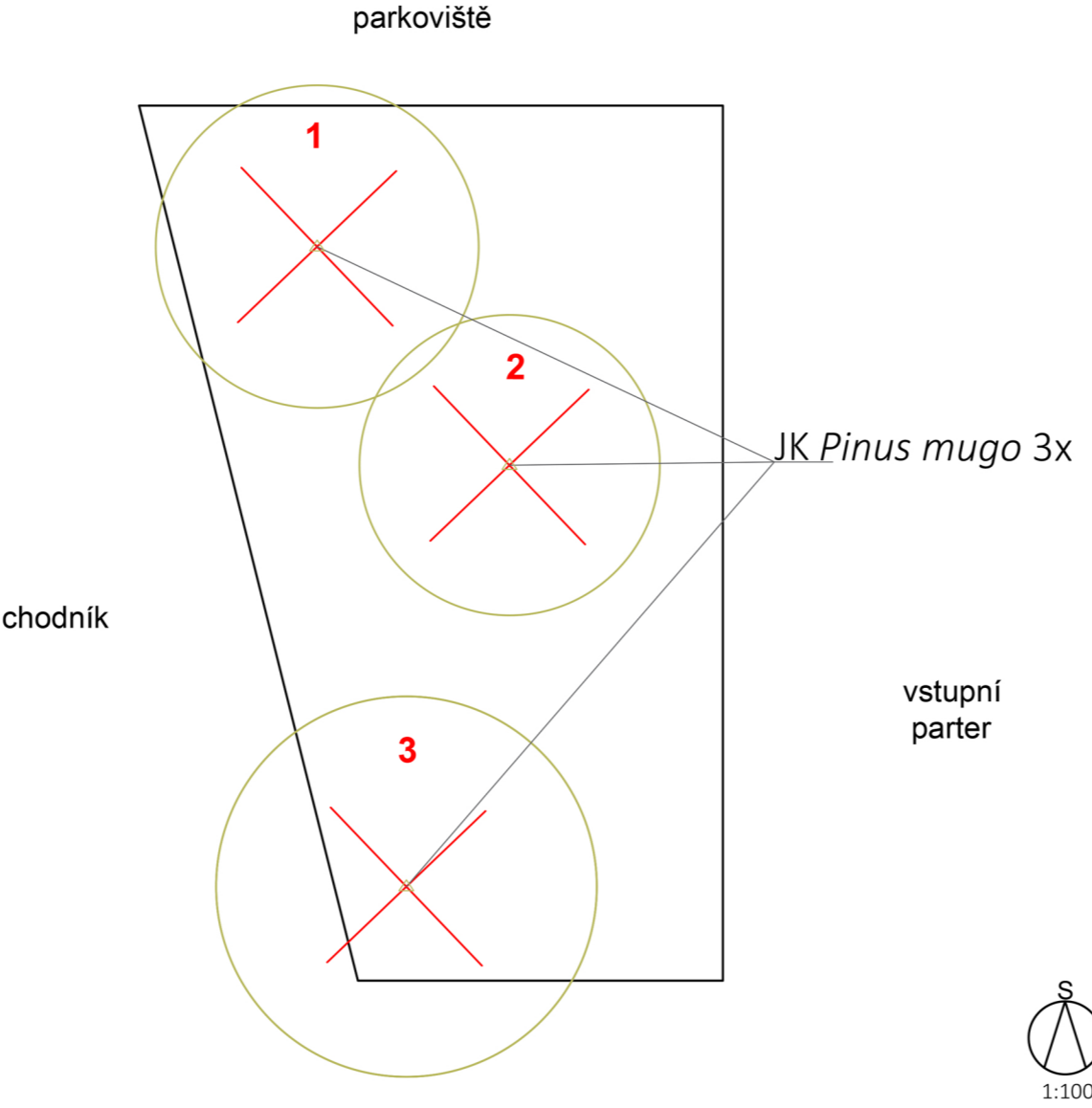
**KEŘE KE KÁCENÍ:**  
*Physocarpus opulifolius* - tavola - **113,5 m²**  
(u těchto keřů je třeba povolení ke kácení)

\* Zmíněná plocha keřů přesahuje plochu 40 m2 a je možné ji pokácet až po vyplnění, odevzdání a schválení formuláře o kácení dřevin příslušnému MěÚ a to pouze v době vegetačního klidu.



akce: NÁVRH ZELENĚ V OKOLÍ ISŠT BENEŠOV			
místo: parcela č. 3287/3, Benešov, 256 01			
investor: ISŠT, Benešov, Černoletská 1997			
stupeň projektové dokumentace: Projekt pro provedení stavby			
autor: Bc. VÍT DVOŘÁK			
název výkresu: MAPA KÁCENÍ U PARKOVIŠTĚ			
datum: 15. 9. 2020	formát: A3	měřítko: 1:170	č.v.: 1

MAPA KÁCENÍ U VSTUPNÍHO PARTERU




LEGENDA

- DŘEVINY URČENÉ KE KÁCENÍ
- JK - JEHLIČNATÝ KEŘ

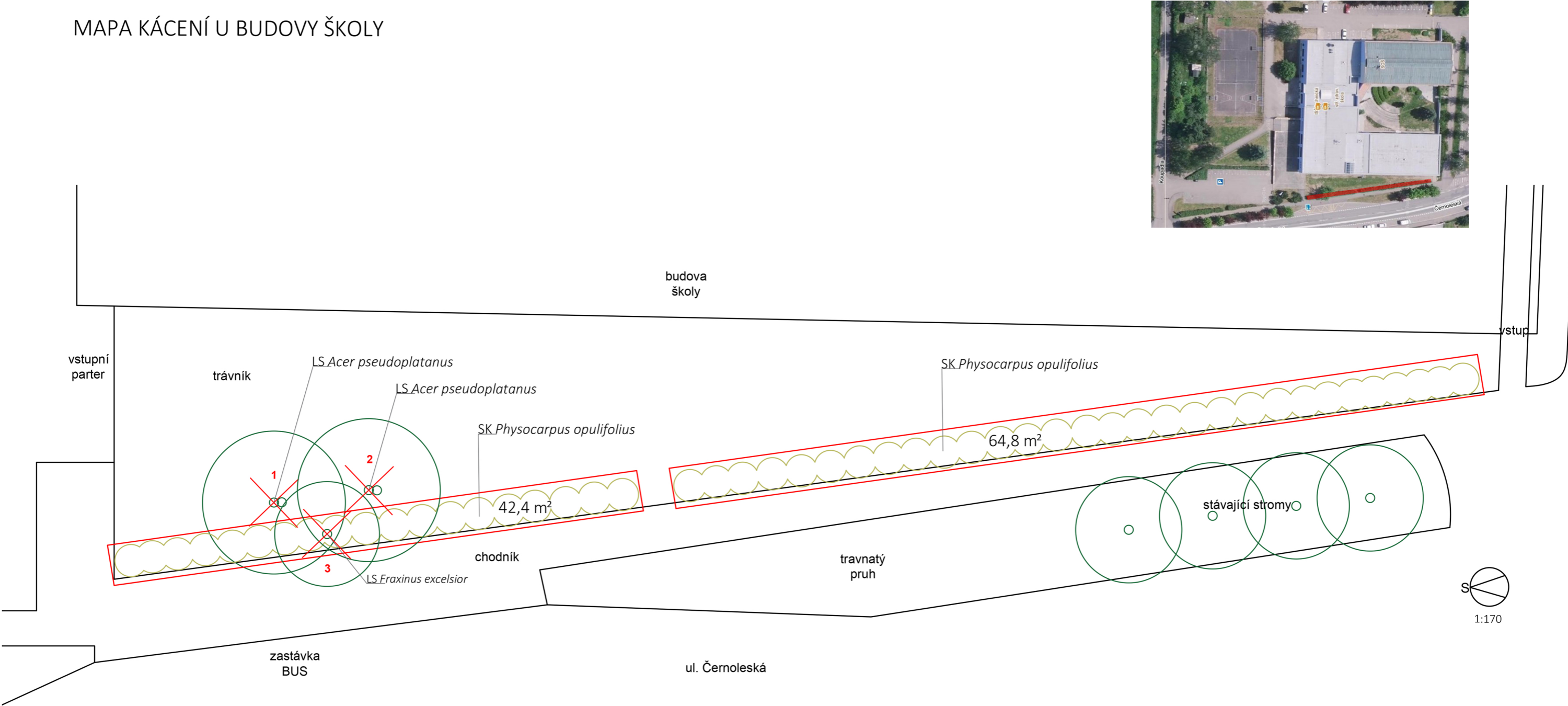
**KEŘE KE KÁCENÍ:** (plocha celkem: **48,3** m<sup>2</sup>)  
**1** *Pinus mugo* - borovice - plocha 15 m<sup>2</sup>  
**2** *Pinus mugo* - borovice - plocha 12,6 m<sup>2</sup>  
**3** *Pinus mugo* - borovice - plocha 20,7 m<sup>2</sup>

(u těchto keřů je třeba povolení ke kácení)

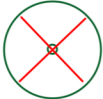
\* Zmíněná plocha keřů přesahuje plochu 40 m<sup>2</sup> a je možné ji pokácet až po vyplnění, odevzdání a schválení formuláře o kácení dřevin příslušnému MěÚ a to pouze v době vegetačního klidu.


	akce: NÁVRH ZELENĚ V OKOLÍ ISŠT BENEŠOV			
	místo: parcela č. 3287/3, Benešov, 256 01			
	investor: ISŠT, Benešov, Černošská 1997			
	stupeň projektové dokumentace: Projekt pro provedení stavby			
	autor: Bc. VÍT DVOŘÁK			
	název výkresu: MAPA KÁCENÍ U VSTUPNÍHO PARTERU			
datum: 15. 9. 2020		formát: A3	měřítko: 1:100	č.v.: 2

MAPA KÁCENÍ U BUDOVY ŠKOLY



LEGENDA

 DŘEVINY URČENÉ KE KÁCENÍ

 SK - SKUPINY KEŘŮ

LS - LISTNATÉ STROMY


**KEŘE KE KÁCENÍ:**  
*Physocarpus opulifolius* - tavola - **107,2 m²**

(u těchto keřů je třeba povolení ke kácení)

**STROMY KE KÁCENÍ:**  
**1** *Acer pseudoplatanus* - javor - vícekm: 77,6 cm (obvod náhradního kmene)  
**2** *Acer pseudoplatanus* - javor - vícekm: 62,4 cm (obvod náhradního kmene)  
**3** *Fraxinus excelsior* - jasan - obvod kmene: 30 cm

(u těchto stromů není třeba povolení ke kácení)

\* Zmíněné stromy měřené ve výšce 130 cm a přesahující obvod 80 cm a keře jejichž souvislá plocha přesahuje plochu 40 m2 je možné pokácet až po vyplnění, odevzdání a schválení formuláře o kácení stromů příslušnému MěÚ a to pouze v době vegetačního klidu.

	akce: NÁVRH ZELENĚ V OKOLÍ ISŠT BENEŠOV		
	místo: parcela č. 3287/3, Benešov, 256 01		
	investor: ISŠT, Benešov, Černoleská 1997		
	stupeň projektové dokumentace: Projekt pro provedení stavby		
	autor: Bc. VÍT DVOŘÁK		
	název výkresu: MAPA KÁCENÍ U BUDOVY ŠKOLY		
datum: 15. 9. 2020		formát: A3	měřítko: 1:170
			č.v.: 3

DŘEVINY



*Taxus baccata*

TRVALKY



*Achillea millefolium* 'Lilac Beauty'



*Amsonia tabernaemontana* 'Blue Ice'



*Anemone sylvestris*



*Aster x frikartii* 'Mönch'



*Aster pringlei* 'Pink Star'



*Ceratostigma plumbaginoides*



*Echinacea purpurea* 'Fatal Attraction'



*Echinacea purpurea* 'White Swan'



*Euphorbia amygdaloides* 'Purpurea'



*Geranium x cantabrigiense* 'Biokovo'



*Salvia x sylvestris* 'Blahügel'



*Sedum telephium* 'Matrona'



*Panicum virgatum* 'Heiliger Hain'



*Perovskia atriplicifolia* 'Blue Spire'

CIBULOVINY



*Allium caeruleum*



*Allium roseum*



*Allium* 'Mount Everest'

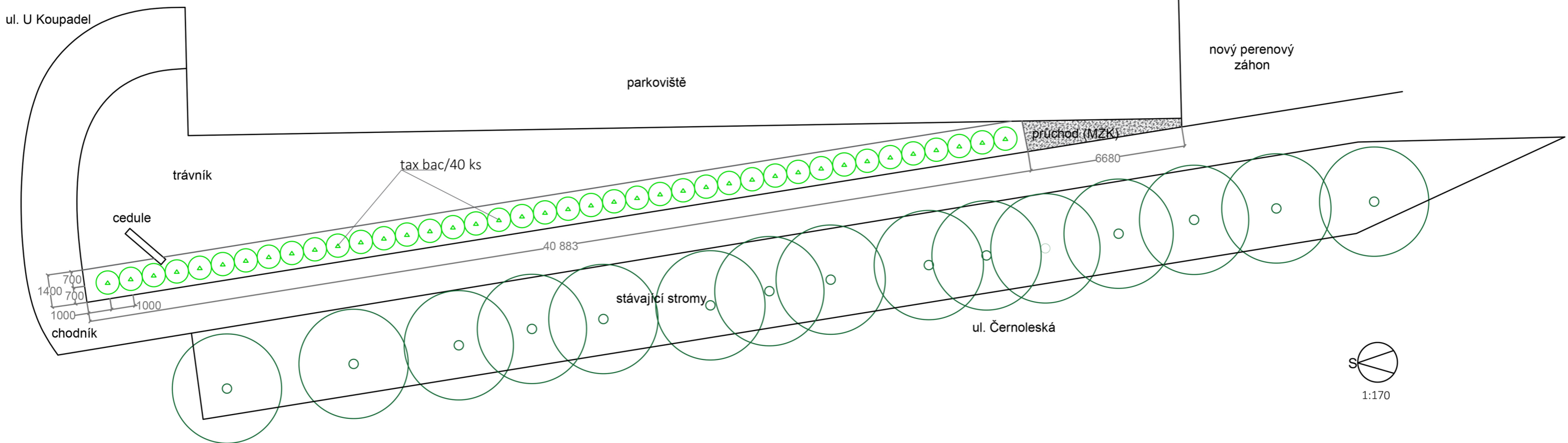


*Tulipa* 'Greenland'




*Tulipa* 'Spring Green'

OSAZOVACÍ PLÁN - ŽIVÝ PLOT Z TISU U PARKOVIŠTĚ - 57,1 m²

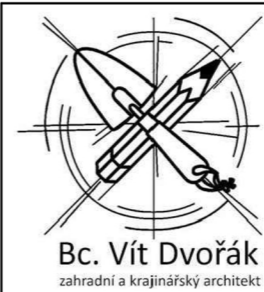


LEGENDA:

 výsadba nových keřů

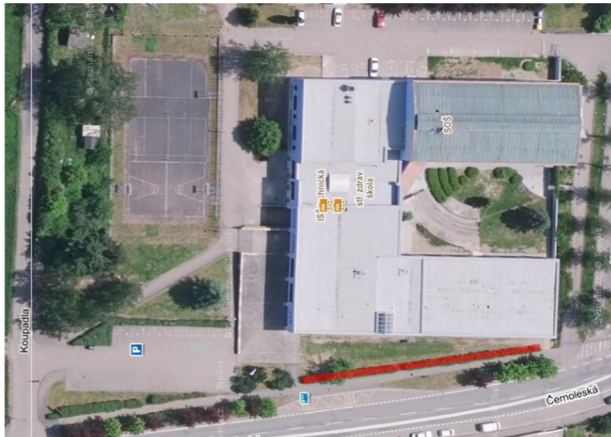
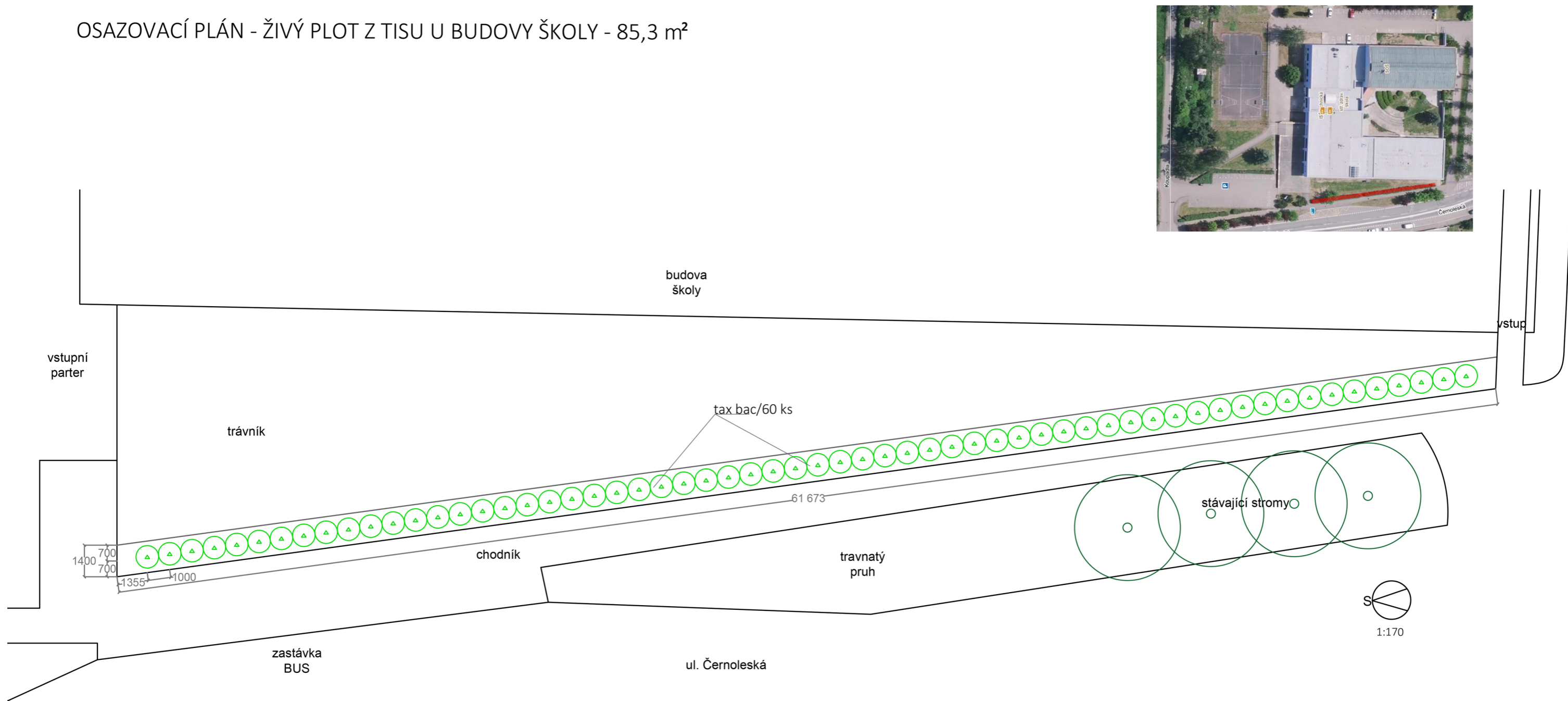
\*Pozn. keře zakresleny ve výsadbové velikosti  
pro orientaci jsou okótovány důležité části (mm)

**NAVRŽENÉ KEŘE :** (celkem 40 ks)  
tax bac - tis - *Taxus baccata*, vel. 80 - 100, bal, 40 ks



akce: NÁVRH ZELENĚ V OKOLÍ ISŠT BENEŠOV			
místo: parcela č. 3287/3, Benešov, 256 01			
investor: ISŠT, Benešov, Černoleská 1997			
stupeň projektové dokumentace: Projekt pro provedení stavby			
autor: Bc. VÍT DVOŘÁK			
název výkresu: OSAZOVACÍ PLÁN - KEŘOVÉ PATRO 1			
datum: 15. 9. 2020	formát: A3	měřítko: 1:170	č.v.: 4

OSAZOVACÍ PLÁN - ŽIVÝ PLOT Z TISU U BUDOVY ŠKOLY - 85,3 m²



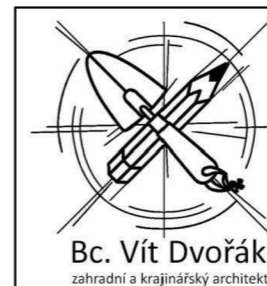
LEGENDA:



výsadba nových keřů

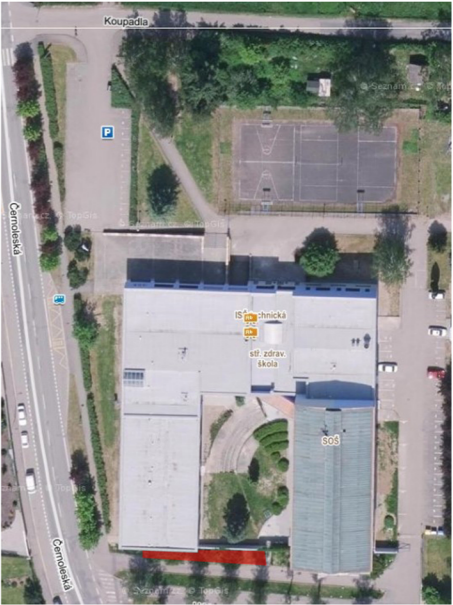
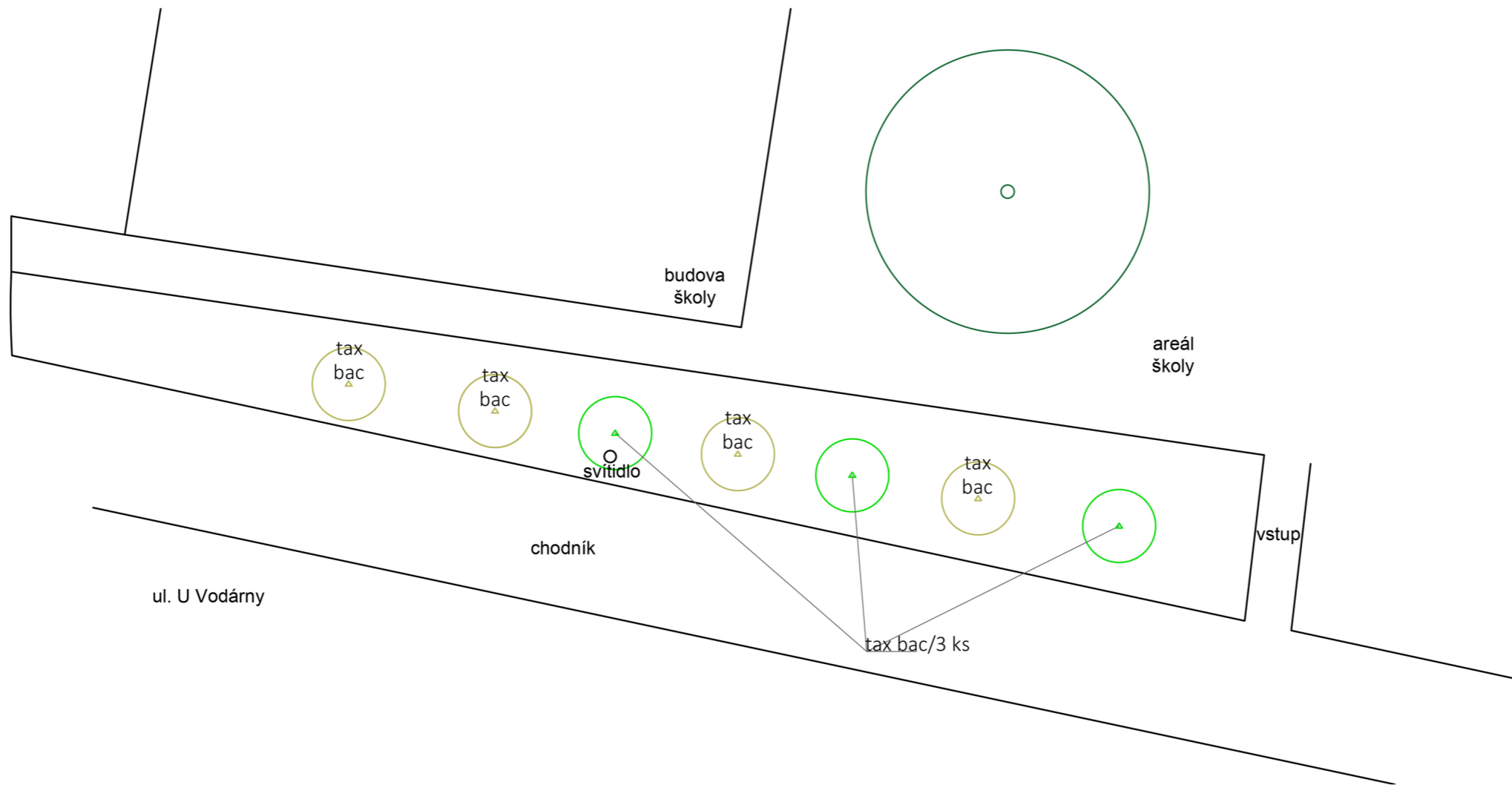
\*Pozn. keře zakresleny ve výsadbové velikosti  
pro orientaci jsou okótovány důležité části (mm)

**NAVRŽENÉ KEŘE :** (celkem 60 ks)  
tax bac - tis - *Taxus baccata*, vel. 80 - 100, bal, 60 ks

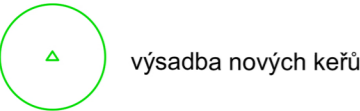


akce: NÁVRH ZELENĚ V OKOLÍ ISŠT BENEŠOV			
místo: parcela č. 3287/3, Benešov, 256 01			
investor: ISŠT, Benešov, Černošská 1997			
stupeň projektové dokumentace: Projekt pro provedení stavby			
autor: Bc. VÍT DVOŘÁK			
název výkresu: OSAZOVACÍ PLÁN - KEŘOVÉ PATRO 2			
datum: 15. 9. 2020	formát: A3	měřítko: 1:170	č.v.: 5

OSAZOVACÍ PLÁN - BODOVÁ VÝSADBA TISŮ V ULICI U VODÁRNY




LEGENDA:



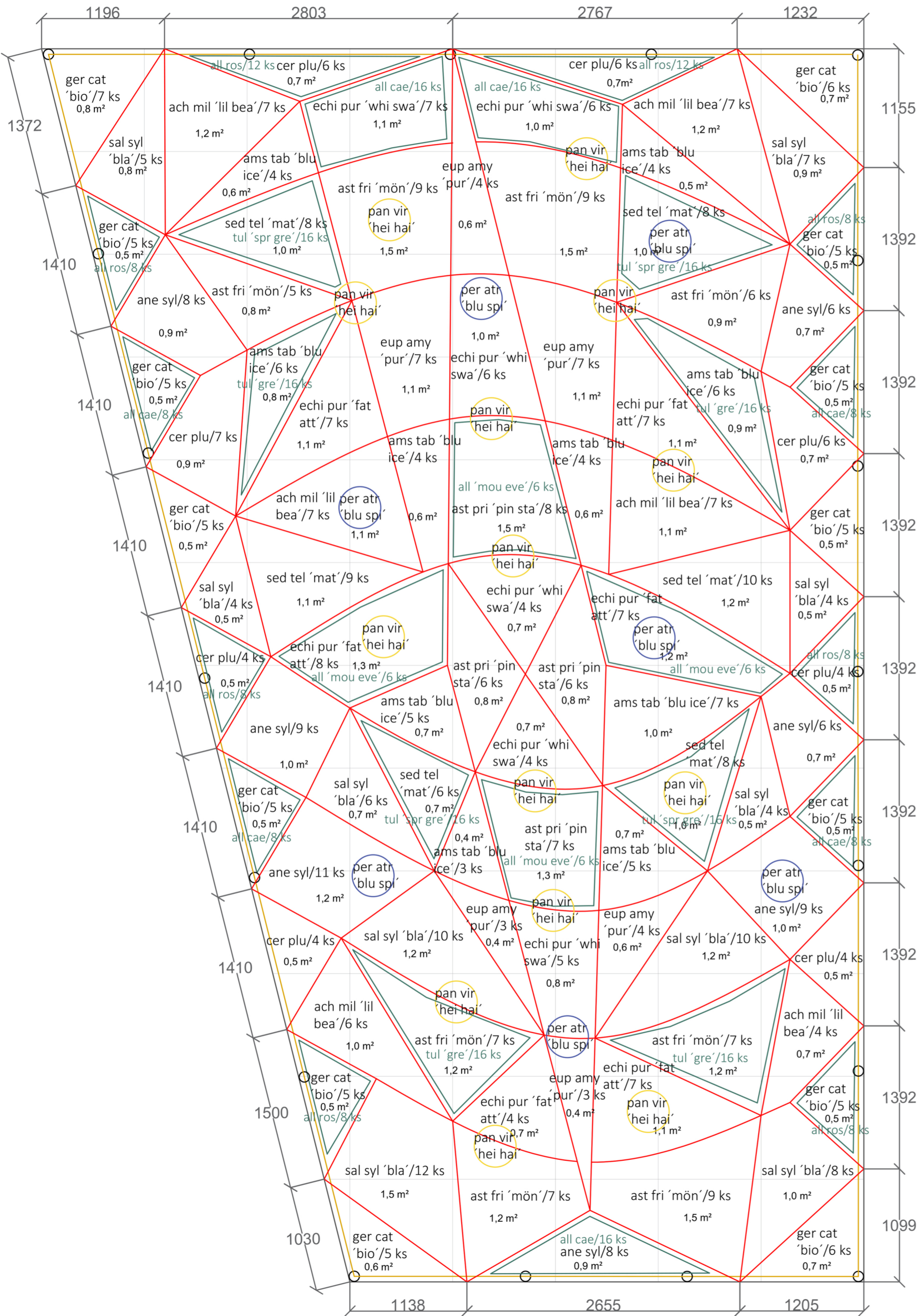
NAVRŽENÉ KEŘE : (celkem 3 ks)  
tax bac - tis - *Taxus baccata*, vel. 125 - 150, bal, 3 ks



 Bc. Vít Dvořák zahradní a krajinářský architekt	akce: NÁVRH ZELENĚ V OKOLÍ ISŠT BENEŠOV		
	místo: parcela č. 3287/3, Benešov, 256 01		
	investor: ISŠT, Benešov, Černošská 1997		
	stupeň projektové dokumentace: Projekt pro provedení stavby		
	autor: Bc. VÍT DVOŘÁK		
	název výkresu: OSAZOVACÍ PLÁN - KEŘOVÉ PATRO 3		
datum: 15. 9. 2020		formát: A3	měřítko: 1:170
			č.v.: 6

OSAZOVACÍ PLÁN - PERENOVÝ ZÁHON U VSTUPNÍHO PARTERU - 78 m²

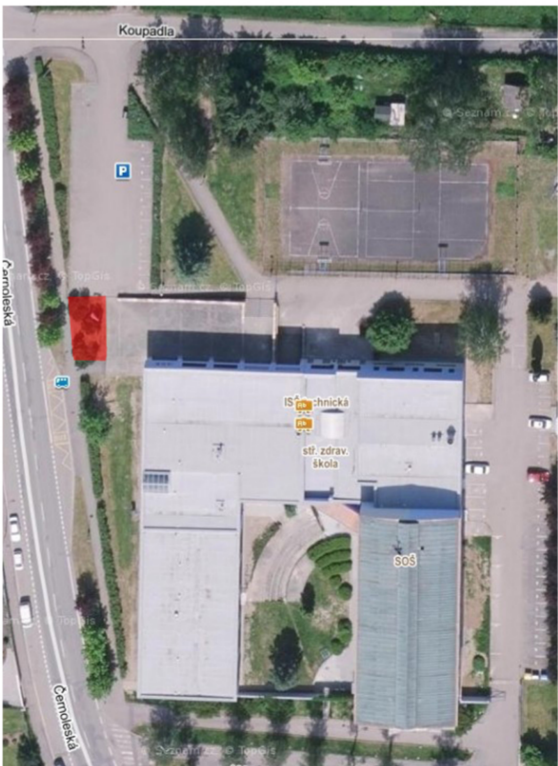
Pozn: osazovací mřížka po 1 m  
pro orientaci uvedeno základní dělení/kótování ploch konkrétních rostlin



- ZÁHON**
- trvalky (5 - 9 ks/m²) (celkem 563 ks)
- ach mil 'lil bea' - řebříček - *Achillea millefolium* 'Lilac Beauty' 38 ks
  - ams tab 'blu ice' - amsónie - *Amsonia tabernaemontana* 'Blue Ice' 48 ks
  - ane syl - sasanka - *Anemone sylvestris* 57 ks
  - ast fri 'mön' - hvězdnice - *Aster x frikartii* 'Mönch' 59 ks
  - ast pri 'pin sta' - hvězdnice - *Aster pringlei* 'Pink Star' 27 ks
  - cer plu - olověnec - *Ceratostigma plumbaginoides* 41 ks
  - echi pur 'fat att' - třapatkovka - *Echinacea purpurea* 'Fatal Attraction' 40 ks
  - echi pur 'whi swa' - třapatkovka - *Echinacea purpurea* 'White Swan' 32 ks
  - eup amy 'pur' - pryšec - *Euphorbia amygdaloides* 'Purpurea' 28 ks
  - ger cat 'bio' - kakost - *Geranium x cantabrigiense* 'Biokovo' 74 ks
  - sal syl 'bla' - šalvěj - *Salvia x sylvestris* 'Blahügel' 70 ks
  - sed tel 'mat' - rozchodníkovec - *Sedum telephium* 'Matrona' 49 ks

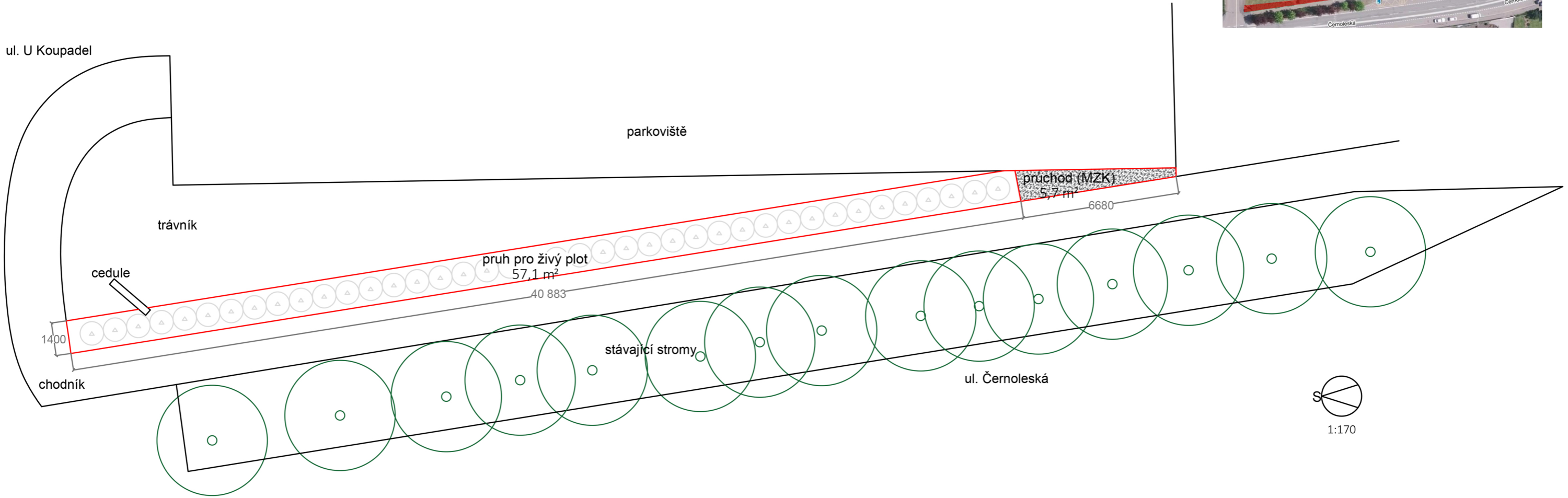
- solitary (celkem 21 ks)
- pan vir 'hei hai' - proso - *Panicum virgatum* 'Heiliger Hain' 14 ks
  - per atr 'blu spi' - perovskie - *Perovskia atriplicifolia* 'Blue Spire' 7 ks

- cibuloviny (celkem 304 ks)
- all cae - česnek - *Allium caeruleum* 80 ks
  - all ros - česnek - *Allium roseum* 72 ks
  - all 'mou eve' - česnek - *Allium* 'Mount Everest' 24 ks
  - tul 'gre' - tulipán - *Tulipa* 'Greenland' 64 ks
  - tul 'spr gre' - *Tulipa* 'Spring Green' 64 ks



akce: NÁVRH ZELENĚ V OKOLÍ ISŠT BENEŠOV			
místo: parcela č. 3287/3, Benešov, 256 01			
investor: ISŠT, Benešov, Černošská 1997			
stupeň projektové dokumentace: Projekt pro provedení stavby			
autor: Bc. BARBORA PÁNKOVÁ			
název výkresu: OSAZOVACÍ PLÁN - PERENOVÝ ZÁHON			
datum: 15. 9. 2020	formát: A2	měřítko: 1:35	č.v.: 7

VÝKAZ VÝMĚR - PLOCHA U PARKOVIŠTĚ



\*Pozn. pro orientaci jsou okótovány důležité části (mm)

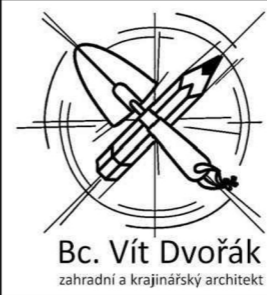
VÝMĚRY PLOCH A PRVKŮ:

**Celková plocha pruhu pro výsadbu živého plotu:** 57,1 m<sup>2</sup>

**Kompost** (vylepšení půdních podmínek, vrstva 5 cm): 3 m<sup>3</sup>

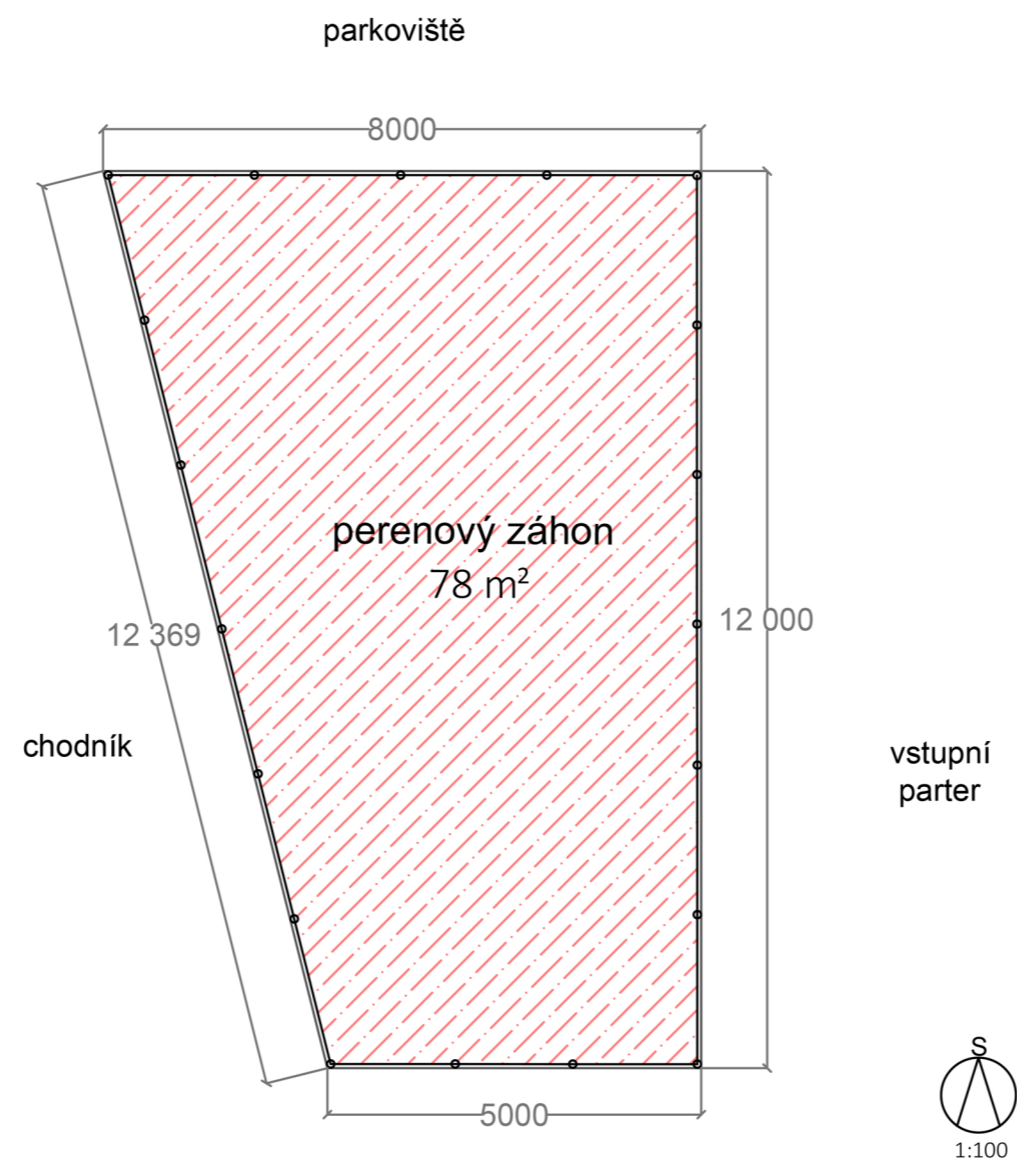
**Hrubá smrková borka** (mulč, vrstva 5 cm): 3 m<sup>3</sup>

**Průchod z MZK** (mechanicky zpevněné kamenivo, fr. 8/16): 0,85 m<sup>3</sup>



akce: NÁVRH ZELENĚ V OKOLÍ ISŠT BENEŠOV			
místo: parcela č. 3287/3, Benešov, 256 01			
investor: ISŠT, Benešov, Černoletská 1997			
stupeň projektové dokumentace: Projekt pro provedení stavby			
autor: Bc. VÍT DVOŘÁK			
název výkresu: VÝKAZ VÝMĚR - PLOCHA U PARKOVIŠTĚ			
datum: 15. 9. 2020	formát: A3	měřítko: 1:170	č.v.: 8

VÝKAZ VÝMĚR - PLOCHA U VSTUPNÍHO PARTERU



\*Pozn. pro orientaci jsou okótovány důležité části (mm)

VÝMĚRY PLOCH A PRVKŮ:

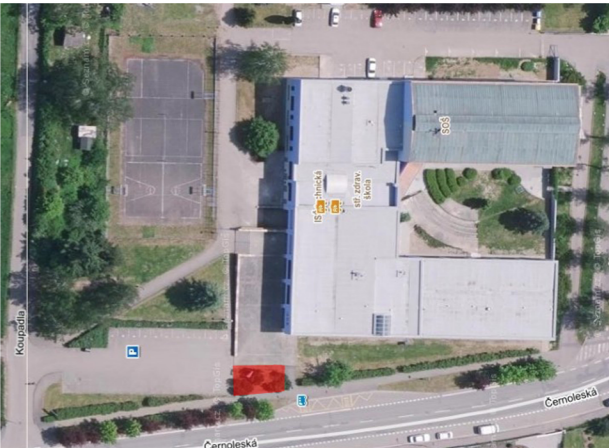
**Celková plocha záhonů** (perenové výsadby+cibuloviny): 78 m<sup>2</sup>

**Kompost** (vylepšení půdních podmínek, vrstva 5 cm): 4 m<sup>3</sup>

**Jemná smrková borka** (vrstva 5 cm): 4 m<sup>3</sup>

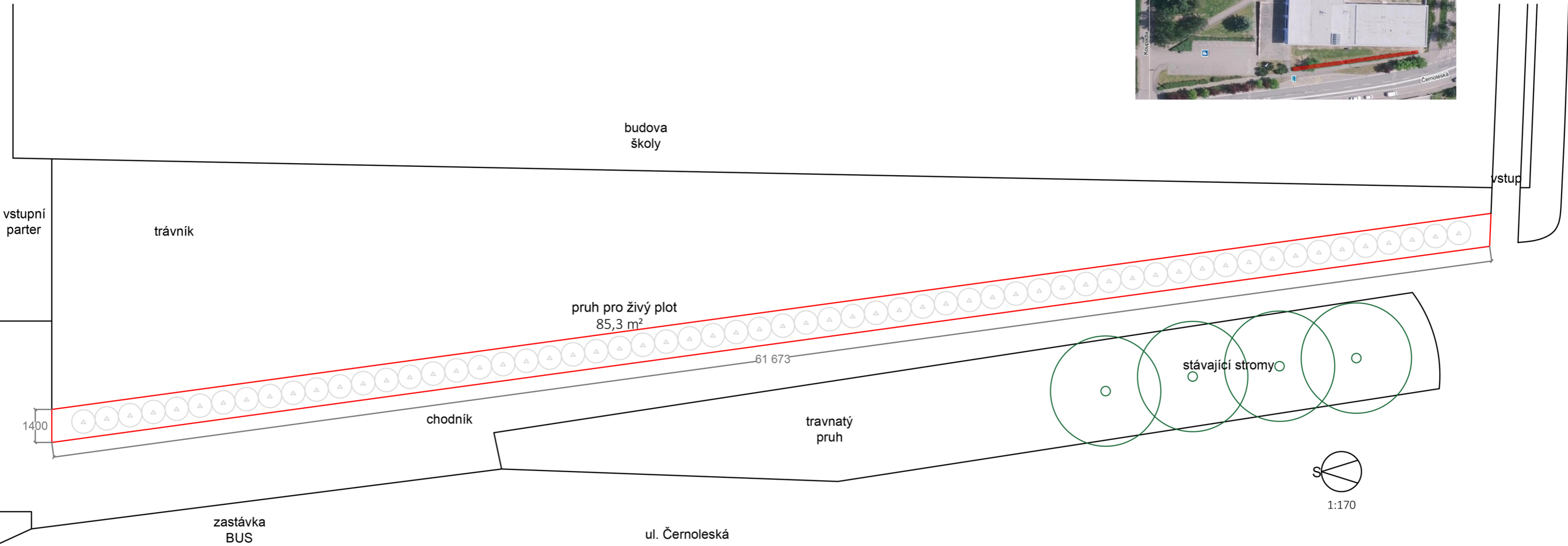
**Dřevěné kůly** (ohraničení záhonů, d.1000 mm, Ø 100 mm): 19 ks

**Lano** (ohraničení záhonů, polyamid, Ø 10 mm): 39 m



akce: NÁVRH ZELENĚ V OKOLÍ ISŠT BENEŠOV			
místo: parcela č. 3287/3, Benešov, 256 01			
investor: ISŠT, Benešov, Černošská 1997			
stupeň projektové dokumentace: Projekt pro provedení stavby			
autor: Bc. VÍT DVOŘÁK			
název výkresu: VÝKAZ VÝMĚR - PLOCHA U VSTUPNÍHO PARTERU			
datum: 15. 9. 2020	formát: A3	měřítko: 1:100	č.v.: 9

VÝKAZ VÝMĚR - PLOCHA U BUDOVY ŠKOLY



\*Pozn. pro orientaci jsou okótovány důležité části (mm)

VÝMĚRY PLOCH A PRVKŮ:

**Celková plocha pruhu pro výsadbu živého plotu:** 85,3 m²

**Kompost** (vylepšení půdních podmínek, vrstva 5 cm): 4,3 m³

**Hrubá smrková borka** (mulč, vrstva 5 cm): 4,3 m³



akce: NÁVRH ZELENĚ V OKOLÍ ISŠT BENEŠOV			
místo: parcela č. 3287/3, Benešov, 256 01			
investor: ISŠT, Benešov, Černoleská 1997			
stupeň projektové dokumentace: Projekt pro provedení stavby			
autor: Bc. VÍT DVOŘÁK			
název výkresu: VÝKAZ VÝMĚR - PLOCHA U BUDOVY ŠKOLY			
datum: 15. 9. 2020	formát: A3	měřítko: 1:170	č.v.: 10

VÝKAZ VÝMĚR

MATERIÁL

kompost	11,3	m <sup>3</sup>
štěrk 8/16 (MZK)	0,85	m <sup>3</sup>
jemná smrková borka	4	m <sup>3</sup>
hrubá smrková borka	7,3	m <sup>3</sup>
dřevěnné kůly (d. 1000 mm, Ø 100 mm)	19	ks
lano (polyamid, Ø 10 mm)	39	m
tablety Silvamix forte 60	893	ks

VEGETAČNÍ ÚPRAVY

kácení stromů	3	ks
kácení keřových skupin	269	m <sup>2</sup>
výsadba keřů s balem do živého plotu (v. 80-100)	100	ks
výsadba keřů s balem soliterně (v. 125-150)	3	ks
výsadba trvalek K9	584	ks
výsadba cibulovin	304	ks

VÝKAZ ROSTLINNÉHO MATERIÁLU

KEŘE

Název	Specifikace	Počet ks celkem
<i>Taxus baccata</i>	v. 80 - 100, bal	100
<i>Taxus baccata</i>	v. 125 - 150, bal	3
KEŘE CELKEM		103

TRVALKY

Název	Specifikace	Počet ks celkem
<i>Achillea millefolium</i> ‘Lilac Beauty’	K9	38
<i>Amsonia tabernaemontana</i> ‘Blue Ice’	K9	48
<i>Anemone sylvestris</i>	K9	57
<i>Aster x frikartii</i> ‘Mönch’	K9	59
<i>Aster pringlei</i> ‘Pink Star’	K9	27
<i>Ceratostigma plumbaginoides</i>	K9	41
<i>Echinacea purpurea</i> ‘Fatal Attraction’	K9	40
<i>Echinacea purpurea</i> ‘White Swan’	K9	32
<i>Euphorbia amygdaloides</i> ‘Purpurea’	K9	28
<i>Geranium x cantabrigiense</i> ‘Biokovo’	K9	74
<i>Salvia x sylvestris</i> ‘Blahügel’	K9	70
<i>Sedum telephium</i> ‘Matrona’	K9	49
TRVALKY CELKEM		563

SOLITERY

Název	Specifikace	Počet ks celkem
<i>Panicum virgatum</i> ‘Heiliger Hain’	K9	14
<i>Perovskia atriplicifolia</i> ‘Blue Spire’	K9	7
SOLITERY CELKEM		21

CIBULOVINY

Název		Počet ks celkem
<i>Allium caeruleum</i>		80
<i>Allium roseum</i>		72
<i>Allium</i> ‘Mount Everest’		24
<i>Tulipa</i> ‘Greenland’		64
<i>Tulipa</i> ‘Spring Green’		64
CIBULOVINY CELKEM		304

- Příprava zakázky, kompletace materiálů.
- Zábor místa/staveniště.
- Dle mapy kácení bude vykáceno a vymýceno dané množství stromů a keřů vč. vykopání kořenového systému. (viz. Mapa kácení). Tento materiál bude z místa deponován na příslušná místa (kompostárna a další).
- Dle vytyčených míst (určí autor díla) bude provedena skrývka vrchní vrstvy max. do hloubky 5 cm, též proběhne deponie.
- Na místě určeném pro mechanicky zpevněný povrch bude vykopán drn do hloubky 10-15 cm a výkop bude vyplněn frakcí štěrku 8/16 a řádně uhuťněn.
- Na místech, kde probíhala skrývka bude doplněn a řádně promísen kompost, aby došlo k vylepšení stávajících podmínek živin v půdě. Povrch bude urovnán.
- Dle osazovacích plánů keřového patra proběhne výsadba (Taxus baccata, vel. 80-100, bal), 1 ks/m. Celkem 100 ks keřů.
- Při výsadbě keřů bude použito hnojivo SilvaMix, konkrétně tablety, které budou aplikovány bodově (1 keř = 3 ks tablet). Celkem 300 ks tablet.
- Dále dle osazovacích plánů keřového patra proběhne bodová výsadba keřů (Taxus baccata, vel. 125-150, bal). Celkem 3 ks keřů.
- Při výsadbě keřů bude použito hnojivo SilvaMix, konkrétně tablety, které budou aplikovány bodově (1 keř = 3 ks tablet). Celkem 9 ks tablet.
- Veškeré keřové výsadby budou zamulčovány hrubou borkou o mocnosti 5 cm.
- Před samotnou výsadbou trvalek je nutné ukotvení dřevěných sloupků (délky 1000 mm, Ø100 mm), které budou sloužit jako zábrana před vstupem do záhonů. (Sloupky v sobě budou mít předem vyvrtané otvory pro protažení lana, dále budou ukotveny do hloubky 500 mm).
- Autor díla rozestaví, dle osazovacího plánu, veškeré rostliny bylinného patra, které následně realizační firma vysadí. Rostliny budou v květináčích K9.
- Při výsadbě rostlin bude použito hnojivo SilvaMix, konkrétně tablety, které budou aplikovány bodově (1 ks pereny= 1 ks tableta).
- Výsadby budou řádně zamulčovány jemnou smrkovou borkou o mocnosti 5 cm.
- Po dokončení výsadeb bude dvojité nataženo lano do předem připravených sloupků (lano-materiál: polyamid, Ø 10 mm, barva bílá).
- Výsadby budou zality.
- Po dokončení realizace bude staveniště řádně uklizené a připravené k předání.

Pozn. Nutností je dosažení cibulovin během podzimu, pokud realizace proběhne ve zmíněném období, stává se tato výsadba její součástí. (Obstará realizační firma).

Integrovaná střední škola technická, Benešov si musí zajistit pravidelnou zálivku vysázených rostlin, po realizaci a z jara následujícího roku, či déle dle konkrétních klimatických a vláhových podmínek. Z hlediska udržení a zachování koncepce daného prostoru autor doporučuje navázat spolupráci s odbornou zahradnickou firmou na jarní a podzimní údržbě daného prostoru.